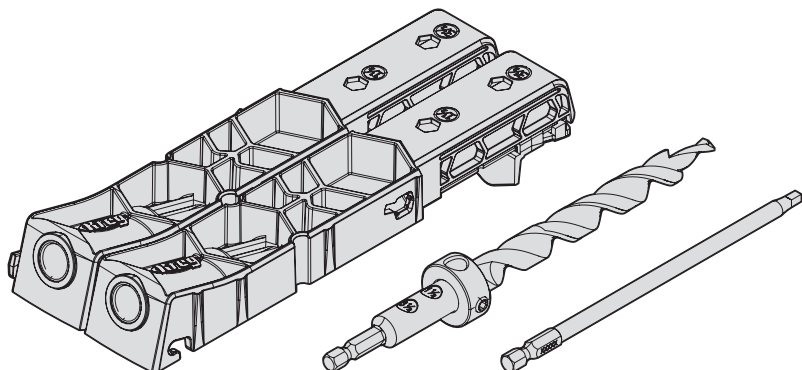


# MANUAL DEL PROPIETARIO



## Guía XL para taladrar agujeros ocultos

El manual se aplica al artículo n.º KPHJ920



**ADVERTENCIA** Todos los usuarios deben leer y seguir las instrucciones y precauciones de seguridad de este manual. De lo contrario, podrían producirse lesiones graves. Guarde el manual para referencia futura.

### Estamos aquí para ayudar.

Queremos que tenga una experiencia excepcional en la construcción de proyectos.

Póngase en contacto con nosotros si tiene preguntas o necesita ayuda.

1-800-447-8638 | [technicalsupport@kregtool.com](mailto:technicalsupport@kregtool.com)

### Cuéntenos su experiencia.

Su opinión es importante. Y siempre estamos buscando formas para mejorar.

Comparta sus comentarios para que podamos seguir creciendo e innovando para usted.

[www.kregtool.com/feedback](http://www.kregtool.com/feedback)

# Índice

Precauciones de seguridad . . . . .	26	Consejos . . . . .	32
Preensamblaje . . . . .	27	Usar el adaptador de almohadilla de abrazadera . . . . .	32
Descripción del producto . . . . .	27	Usar la guía para aplicaciones de reparación . . . . .	33
Ensamblaje . . . . .	28	Usar la guía para esquinas en inglete . . . . .	33
Funcionamiento. . . . .	29	Usar la guía para barandas . . . . .	34
Espacios recomendados para los agujeros. . . . .	30	Cuidado y limpieza . . . . .	35
Tabla de configuración y longitud de tornillos para tornillos Kreg XL . . . . .	31	Resolución de problemas . . . . .	35
		Accesorios . . . . .	35

## Precauciones de seguridad

**ADVERTENCIA** Antes de usar una herramienta eléctrica con este producto, lea y siga las instrucciones y precauciones de seguridad del fabricante de la herramienta además de las precauciones de seguridad que se muestran a continuación para reducir el riesgo de lesiones graves por peligros como incendios, descargas eléctricas o una broca giratoria.

- Siempre siga las instrucciones de seguridad escritas para utilizar la guía.
- Siga las pautas de seguridad del fabricante de su taladro.
- Siempre use equipos de protección personal certificados como tal, incluidas las gafas de seguridad y la protección auditiva y respiratoria. Cuando utilice una herramienta eléctrica, siempre cumpla con los requisitos respecto del equipo de protección personal del fabricante.
- La broca es filosa. Manipúlela con cuidado.
- No intente sujetar con la mano la guía en su lugar mientras hace la perforación. Asegure la guía en su lugar con una abrazadera.
- No permita que la familiaridad obtenida del uso frecuente de sus herramientas reemplace las prácticas de seguridad laboral. Un momento de descuido es suficiente para causar lesiones graves.

**ADVERTENCIA** Evite las posiciones incómodas de las manos en las que un deslizamiento repentino podría causar que entren en contacto con la cuchilla giratoria.

**ADVERTENCIA** No opere esta herramienta ni ninguna maquinaria bajo la influencia de drogas, alcohol o medicamentos.

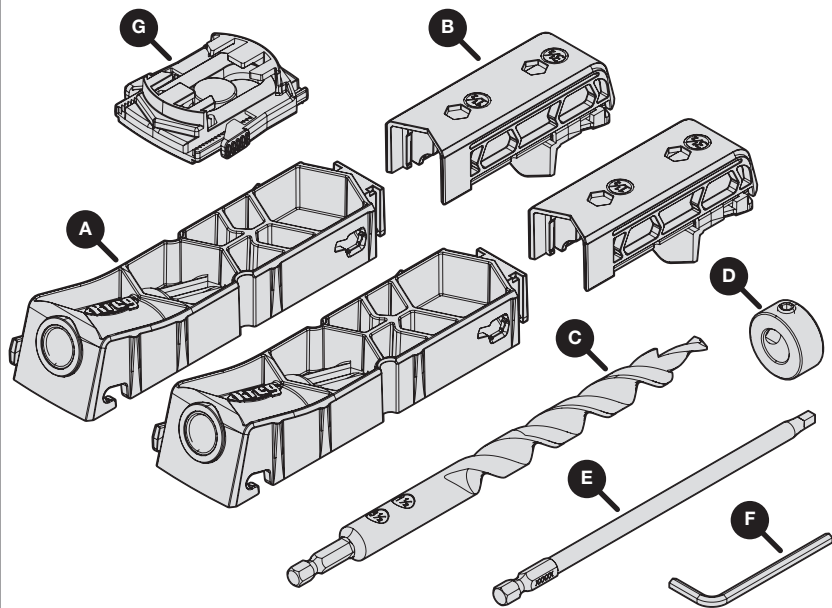
**ADVERTENCIA** Este producto podría exponerlo a productos químicos, incluidos el acrilonitrilo y otros compuestos químicos, que el estado de California conoce como causantes del cáncer y daños reproductivos. Para obtener más información, visite [www.P65Warnings.ca.gov](http://www.P65Warnings.ca.gov).

**ADVERTENCIA** Taladrar, serrar, lijar y trabajar a máquina con productos de madera puede exponerlo al aserrín, una sustancia que el estado de California conoce como causante de cáncer. Evite inhalar aserrín o use una máscara antipolvo u otras medidas de protección personal. Para obtener más información, visite [www.P65Warnings.ca.gov](http://www.P65Warnings.ca.gov).

# Prensamblaje

Revise esta sección antes de comenzar. Asegúrese de tener todas las herramientas a mano y compare el contenido del paquete con los artículos enumerados en la sección Descripción del producto. Si falta algún artículo o está extraviado, no use este producto. Póngase en contacto con el Soporte técnico o devuelva el producto al lugar de compra.

## Descripción del producto

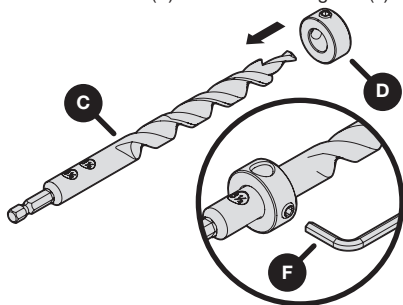


Pieza	Descripción
A	Guía de taladrar
B	Tope ajustable según el grosor del material
C	Broca de fácil colocación
D	Collarín de tope de fácil colocación

Pieza	Descripción
E	Broca de destornillador
F	Llave hexagonal
G	Adaptador de almohadilla de abrazadera

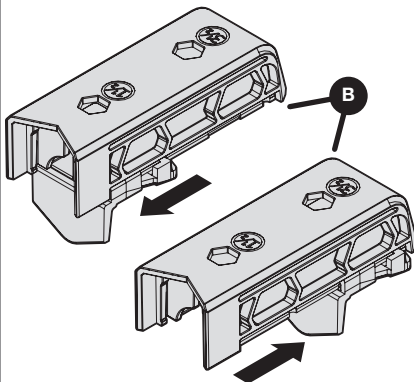
## 1 Colocar el collarín de tope

- Mida el borde de la pieza de trabajo.
- Deslice el collarín de tope de fácil colocación (D) de modo que el ajuste deseado en la broca (C) esté centrado en la ventana del collarín de tope de fácil colocación.
- Apriete el collarín de tope de fácil colocación (D) con la llave hexagonal (F).



## 2 Colocar el tope ajustable según el grosor del material

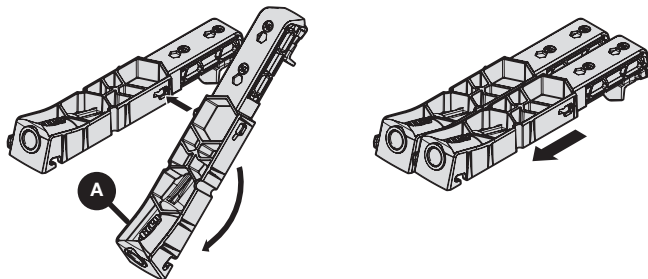
- Empuje y deslice el tope ajustable según el grosor del material (B) hasta el ajuste deseado.



## 3 Configurar la guía

- Inserte y gire la guía de taladro (A) en la otra guía de taladro.
- Deslice la guía de taladro hacia adelante para unirla.

**Nota** Para quitarla, hale hacia atrás y gire la guía de taladro para separarla.



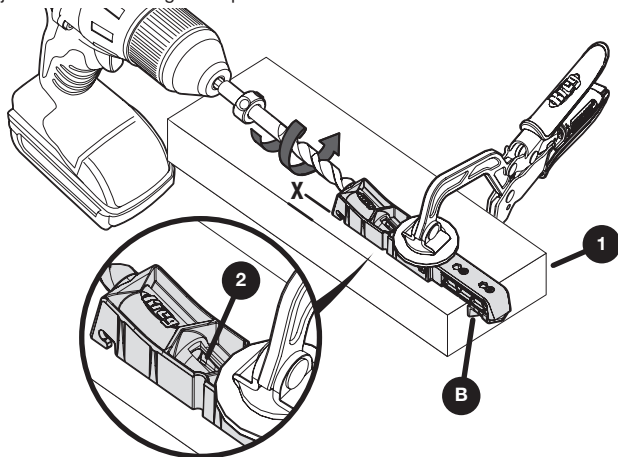
## 1 Sujetar la guía y taladrar los orificios

- Alinee el tope ajustable según el grosor del material (B) con el borde de la pieza de trabajo (1).
- Con la abrazadera sujete la guía a la pieza.

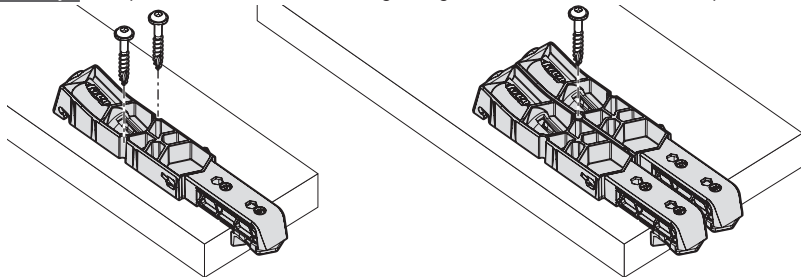
**Nota** No bloquee el orificio de expulsión de virutas (2).

- Taladre los agujeros ocultos.

**Consejo** Haga los agujeros ocultos a la distancia recomendada del borde (X) de la pieza de trabajo. Vea la sección siguiente para obtener recomendaciones.



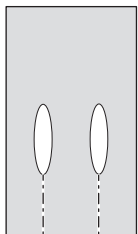
**Consejo** Si no puede usar una abrazadera, asegure la guía con tornillos en las cavidades para tornillos.



## Espacios recomendados para los agujeros

**2x4 o 4x4**

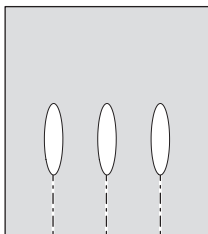
3½"  
(89 mm)



1" 1"

**2x6**

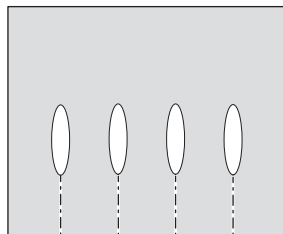
5½"  
(140 mm)



1¼" 1½" 1½" 1¼"

**2x8**

7¼"  
(184 mm)

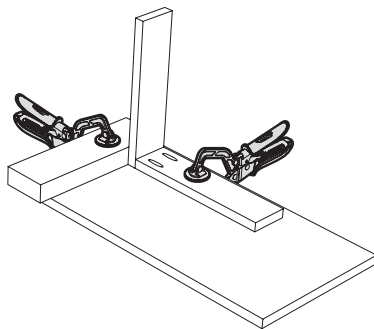
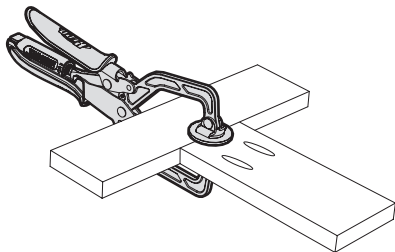


1⅜" 1½" 1½" 1½" 1⅜"

## 2 Sujetar la unión con la abrazadera en su lugar

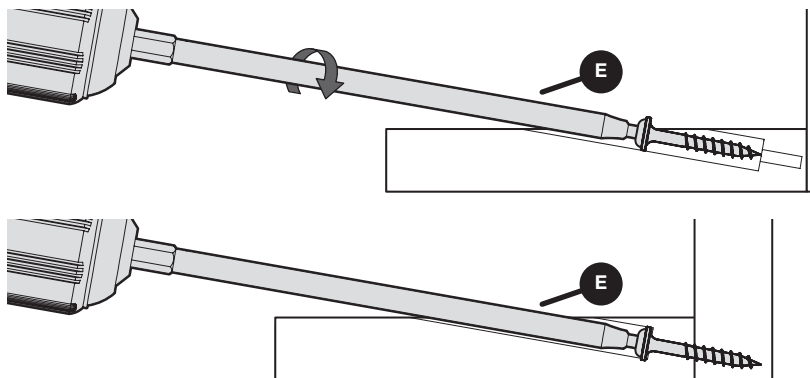
**Nota** La sujeción con la abrazadera asegura las piezas de trabajo y le brinda un mejor acabado a la unión.

- Use la abrazadera aquí para una unión frontal.
- Use la abrazadera aquí para una unión de lado.



### 3 Insertar los tornillos

- Coloque un tornillo en la broca del destornillador (E).
- Coloque el tornillo en el agujero piloto.
- Inserte el tornillo hasta que esté completamente asentado pero no demasiado apretado.



### Tabla de configuración y longitud de tornillos para tornillos Kreg XL

Grosor del material	Collarín de fácil colocación	Tope ajustable según el grosor del material	Longitud del tornillo
1-1/2" (38 mm)	1-1/2" (38 mm)	1-1/2" (38 mm)	2-1/2" (64 mm)
3-1/2" (89 mm)	3-1/2" (89 mm)	3-1/2" (89 mm)	4" (102 mm)

**Nota** El uso de tornillos de tamaño estándar en los agujeros ocultos dará como resultado uniones más débiles.

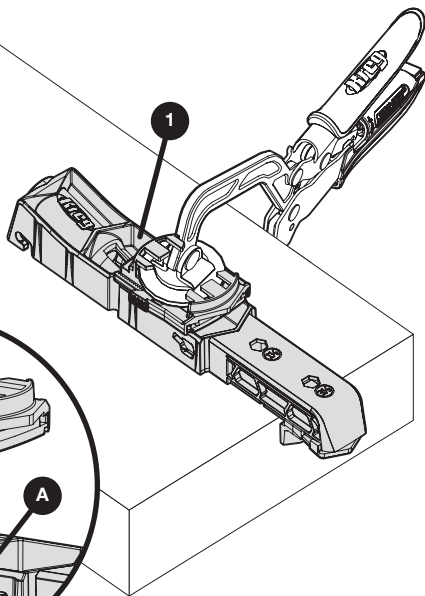
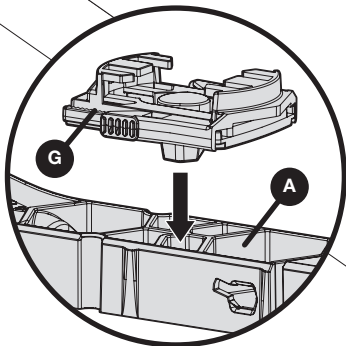
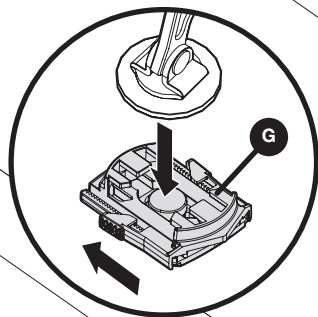
Para obtener más información sobre cómo seleccionar y comprar los tornillos Kreg, visite: [www.kregtool.com/screws](http://www.kregtool.com/screws).

## Usar el adaptador de almohadilla de abrazadera

El adaptador de almohadilla de abrazadera conecta la guía con la abrazadera.

- Coloque la abrazadera en el adaptador (G) y deslícela para cerrarla.
- Inserte el anclaje de goma del adaptador (G) en la guía de taladrar (A) como se ve en la siguiente ilustración.

**Nota** No bloquee el orificio de expulsión de virutas (1).

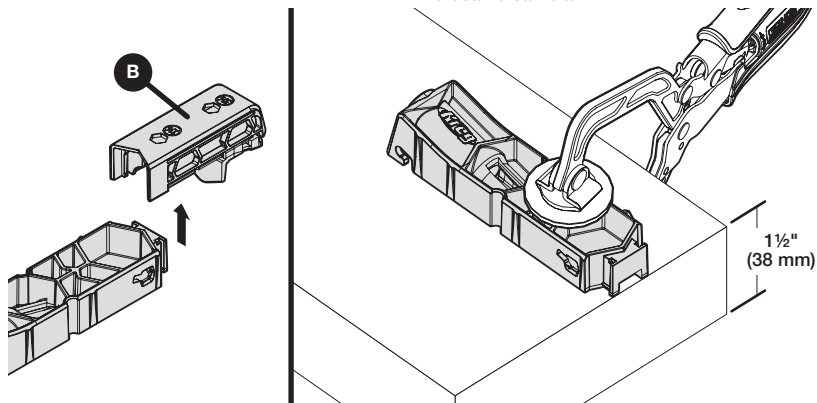




## Usar la guía para aplicaciones de reparación

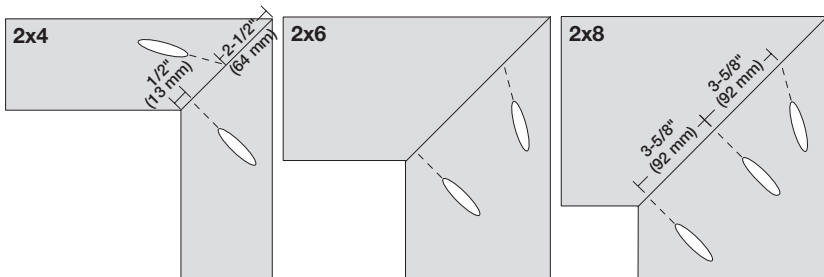
- Quite el tope ajustable según el grosor del material (B).
- Coloque la guía en la pieza de trabajo.
- Sujete con la abrazadera y taladre el agujero oculto.

**Nota** La posición del tope de collarín en la broca no cambia.



## Usar la guía para esquinas en inglete

- Quite el tope ajustable según el grosor del material para que el tornillo pueda estar más cerca de la punta del inglete.
- Coloque la guía de taladrar en la pieza de trabajo, en un ángulo alejado de la punta del inglete.
- Sujete la guía de taladrar en su lugar y taladre el agujero oculto.



**Nota** Para distancias de 6" (152 mm) o mayores entre los agujeros ocultos, perforo un agujero en el medio de los dos. En general, haga los agujeros ocultos alrededor de 3" (76 mm) de centro a centro a lo largo de la unión. Puede taladrar agujeros ocultos en ambas partes o perforarlos todos en una parte.

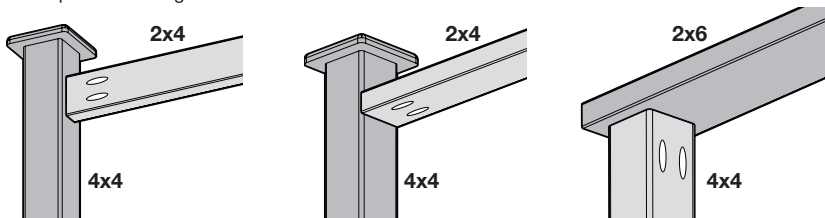
## Usar la guía para barandas

**Requisitos del Código residencial internacional para barandas:** Ya sean fabricadas o construidas en el sitio, los sistemas de barandas deben construirse e instalarse para cumplir con los requisitos de carga viva del Código Residencial Internacional (IRC). Para cumplir con las normas, las barandas deben sostener 200 libras (91 kg) de carga aplicada en cualquier dirección.

En comparación con los sistemas de barandas fabricadas, las que son construidas en el sitio de madera dimensional típica no son tan fáciles de fabricar con la certeza de que cumplan el requisito de carga viva. El Código establece estándares de desempeño pero no proporciona detalles prescriptivos para el diseño de barandas. Es responsabilidad del diseñador, constructor y funcionario del código local verificar si un determinado diseño de baranda cumple con los requisitos.

Las conexiones de barandas de los tres estilos que se muestran aquí, están construidas con el modelo de guía XL para taladrar agujeros ocultos y cumplen con los requisitos de carga viva especificados en el IRC. (Las pruebas cubren solo la conexión de las vigas de la baranda a los postes, no la conexión de los postes a la estructura de la plataforma). Para cumplir con los requisitos, los constructores deben realizar estas conexiones exactamente como se muestran y usar solo materiales estructuralmente sólidos. No se deben utilizar materiales con rajaduras o con demasiados nudos.

Los materiales de las barandas y los sujetadores están expuestos a la intemperie y sometidos a la degradación con el tiempo. Es responsabilidad del propietario inspeccionar periódicamente la baranda y realizar cualquier mantenimiento necesario para garantizar el cumplimiento continuo de los requisitos de carga viva del IRC.



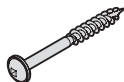
## Cuidado y limpieza

Para limpiar, quite las astillas de madera y pase un paño suave.

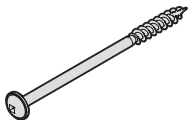
## Resolución de problemas

Póngase en contacto con el soporte técnico o visite el sitio web para las preguntas más frecuentes.

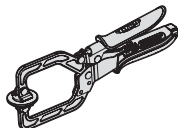
## Accesorios



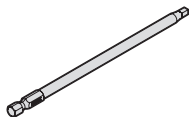
Tornillos Kreg XL  
de 2-1/2" (64 mm)



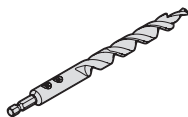
Tornillos Kreg XL  
de 4" (102 mm)



Abrazadera Kreg



Broca de destornillador cuadrado  
Kreg # 3



Broca Kreg XL (KPHA908)



Collarín de tope de fácil  
colocación Kreg



Llave hexagonal



## **EXPLORAR. CONSTRUIR. COMPARTIR.**

Somos creadores al igual que usted.  
Por eso nos encanta ver en lo que está trabajando.  
¡Comparta con la comunidad e inspírese!

**#madewithKreg**

Obtenga planos gratuitos, recursos para proyectos y más.  
*[kregtool.com](http://kregtool.com) y [buildsomething.com](http://buildsomething.com)*